

De Nidderaanwener Liberalix



English version on « nidderaanwen.dp.lu »



DEMOKRATESCH
PARTEI

Nidderaanwen

Ausgabe / Edition 02.2020 | www.dp.lu

nidderaanwen.dp.lu

An- und Umbau CIPA Gréngewald. Ein fader Beigeschmack

In der Sitzung vom 08.05.2020 stimmte der Gemeinderat über den An- und Umbau des CIPA Gréngewald ab. Hierbei handelt es sich um den Anbau für an Demenz erkrankte Bewohner. Unter anderem werden hier zusätzlich 4 Zimmer, eine Therapieküche, ein Fitnessraum, Aufenthaltsräume und Umkleiden für das Personal gebaut. Auch wird das Restaurant vergrößert und den heutigen Maßstäben angepasst.

An sich ein sehr schönes Projekt, das sich auf etwa 10.000.000 EUR beläuft. Wir haben uns aber enthalten, da ein Punkt für uns einen eher faden Beigeschmack enthält und wir nicht unsere Zustimmung geben konnten.

Der Großteil der Investition wird vom Familienministerium mit bis zu 70% subventioniert. Die Gemeinden, die auch im CIPA vertreten sind, sollen sich ebenfalls an den Kosten beteiligen.

In einem Brief verlangte das Familienministerium, der Firma **INCA** aus Niederanven keine Aufgaben der Koordination und Leitung des Projekts zu übertragen. Diese Firma befasst sich bereits über das Architektenbüro mit einigen Punkten in diesem Projekt. Dies muss jedoch, laut Ministerium, eine unabhängige Firma sein. Daraufhin wurde dem Ministerium die Firma **NEWTEAM** aus Niederanven vorgeschlagen. Diese wurde dann vom Familienministerium, ohne weitere Überprüfung, angenommen und der Subventionierung schriftlich zugestimmt.

Die DP Niederanven hat in dieser Angelegenheit recherchiert um wen es sich bei der Firma **NEWTEAM** handelt. Der Gesellschafter von **NEWTEAM** ist auch ein Gesellschafter von **INCA**. Adresse, Telefonnummer, Faxnummer, Mailadresse, Internetauftritt sind identisch. Es handelt sich um eine Firma (mit 3 Mitarbeitern) in der Firma **INCA**. Dies kann sicherlich nicht im Sinne des Familienministeriums sein, die ein **unabhängiges** Unternehmen verlangte und wir hegen die Befürchtung, dass die Subventionierung (Honorar für **NEWTEAM**) in Höhe von **110.000 EUR**, nicht ausbezahlt werden könnte.

Das Ganze mag vielleicht juristisch in Ordnung sein und dies "sei ebenso in Luxemburg", wie ein Gemeinderat der Majorität verlauten ließ. Wir finden diese Situation jedoch mehr als unglücklich.

Extension et transforma- tion du CIPA Gréngewald. Un arrière-goût amer

Lors de la réunion du 08.05.2020, le conseil communal a voté l'extension et la transformation du CIPA Gréngewald. L'agrandissement est destiné aux résidents souffrant de démence. Entre autres : 4 chambres supplémentaires, une cuisine thérapeutique, une salle de fitness, des séjours et des vestiaires pour le personnel. Le restaurant sera également agrandi et adapté aux normes actuelles.

En soi, c'est un très beau projet, qui s'élève à environ 10 000 000 EUR. Cependant, nous nous sommes abstenus de participer au projet, car un point particulier nous a empêché d'adhérer complètement au projet..

L'investissement est subventionné par le Ministère des Affaires Familiales à hauteur de 70%. Les communes représentées au CIPA doivent également contribuer aux frais.

Le Ministère des Affaires Familiales a demandé par courrier que la société **INCA** de Niederanven ne soit pas chargée des tâches de coordination et de gestion du projet, **INCA** étant déjà impliquée dans le projet par l'intermédiaire du bureau d'architectes. Selon le Ministère, il est nécessaire de recourir à une société indépendante. En conséquence, la société **NEWTEAM** de Niederanven a été proposée et acceptée par le Ministère des Affaires Familiales, sans autre forme d'examen. La subvention a été approuvée par écrit.

Le DP Niederanven a enquêté sur l'identité de la société **NEWTEAM**. L'actionnaire de **NEWTEAM** est également un actionnaire d'**INCA**. L'adresse, le numéro de téléphone, le numéro de fax, l'adresse électronique et le site web sont identiques. Il s'agit d'une entreprise (avec 3 employés) au sein de l'entreprise **INCA**. Ce point particulier n'est pas conforme aux prescriptions du Ministère des Affaires Familiales, qui exige une société **indépendante**. Nous craignons donc que la subvention (frais pour **NEWTEAM**) de **110.000 EUR**, ne puisse être versée comme attendu.

Le tout pourrait être juridiquement correct et cela "se passe ici au Luxembourg", comme l'a remarqué un conseiller de la majorité. Cependant, nous nous inscrivons en contre en ce qui concerne cette situation plus qu'anormale.



Yves Huberty

Wechsel im Gemeinderat

Es gibt Änderungen in den Reihen der Opposition im Gemeinderat. Aus beruflichen Gründen, musste Ihr DP-Vertreter **Yves Huberty** am 6. Mai aus dem Gemeinderat zurücktreten.

Seit dem 24.03.2017 setzte er sich als Gemeinderatsmitglied für die Interessen Niederanven ein. Wir danken ihm für seine Mitarbeit im Gemeinderat in den letzten Jahren.

An seine Stelle tritt fortan **Georges Schmit**, der Nächstgewählte der DP in den vergangenen Kommunalwahlen. Wir wünschen „Gummi“ alles Gute und ein glückliches Händchen im Ausüben seiner neuen Aufgabe.



Georges Schmit

gschmit@dp.lu

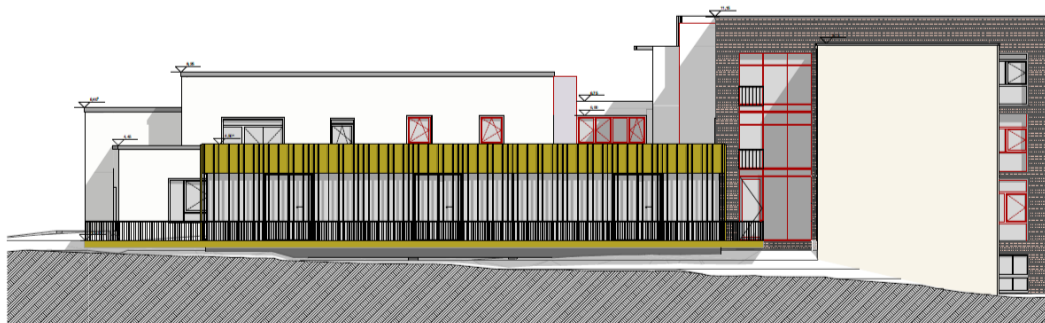
Changement au sein du conseil communal

Les rangs de l'opposition au sein du conseil communal ont connu un changement notable. Pour des raisons professionnelles, **Yves Huberty**, représentant du DP, a dû malencontreusement démissionner le 6 mai dernier du conseil communal

Depuis le 24.03.2017, il travaillait dans l'intérêt de la Commune de Niederanven au titre de conseiller communal. Nous tenons à le remercier pour son travail au sein du conseil au cours de ces années.

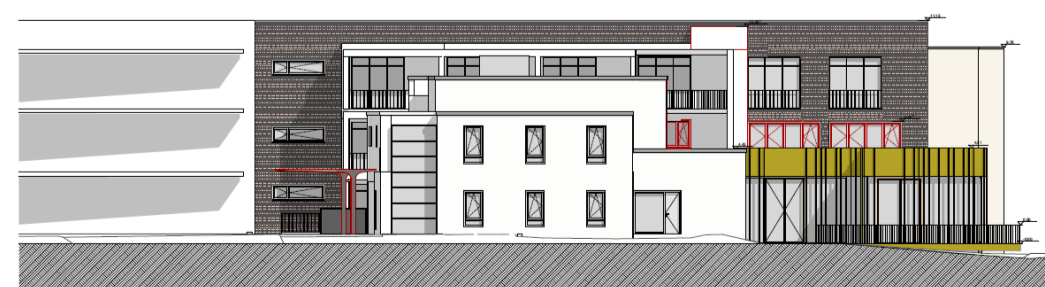
Il sera désormais remplacé par **Georges Schmit**. Nous soutiendrons avec entrain "Gummi" dans l'accomplissement de sa nouvelle tâche. nouvelle tâche.

CIPA Gréngewald Niederanven



Süd-Ost Seite, Blick auf das vergrößerte Restaurant.

Côté sud-est, vue sur l'extension du restaurant.



Süd-West Seite, Blick auf den Anbau

Côté sud-ouest, vue sur l'extension

Parking Résidentiel Senningerberg

Bilanz nach 4 Monaten.

Seit nun 4 Monaten wird in Senningerberg ein Parkraummanagement angewandt und ein erstes Fazit kann gezogen werden.

- Die Rue du Grunewald wurde quasi leergeräumt und lädt Autofahrer, durch die visuell breiter erscheinende Straße, zu schnellerem Fahren ein. Dies wird nun von einigen Anrainern beanstandet.

Bilan après 4 mois

Depuis 4 mois le parking résidentiel est d'application au Senningerberg. Un constat peut être tiré.

- *La rue du Grunewald a été virtuellement vidée, ce qui invite les automobilistes à rouler plus vite. Certains habitants du voisinage s'y opposent aujourd'hui.*



- Der große Parkplatz beim Wasserturm ist nur zwischen 12 und 14 Uhr gefüllt, jedoch den Rest des Tages leer steht. Hat die Gemeinde vor etwa 5 Jahren den Parkplatz für teures Geld vergrößert, damit dieser nur 2 Stunden am Tag besetzt ist?

- Wir hatten in unserer Ausgabe vom Januar darauf hingewiesen, dass die beiden Parkplätze Ecke „Rue de Neuhäusgen“ und Ecke „Rue du Bois“ mit der Rte de Trèves nach einigen Tagen in der Früh und dies über den ganzen Tag belegt sein würden. Dies bewahrheitete sich und noch bevor das neue Parkraummanagement in Kraft getreten ist, wurde bereits nachgebessert. Auch hier wurde die begrenzte Parkdauer eingeführt.

- Auf Vorschlag der DP hin, sollte die Beschilderung nachgebessert werden, da das Ganze als nur eine gesamte Zone ausgeschildert ist, mit Beginn und Ende. An manchen Stellen wurde mit Schildern daran erinnert. In den Straßen wie z. B. „Rue du Château d'Eau“, „Op der Heed“, „Rue du Bois“ usw. sorgen fehlende Hinweisschilder für Unklarheit.

- Andere Parkplätze in der Gemeinde werden nun von morgens bis abends belegt, so dass sicherlich das Parkraummanagement in anderen Teilen der Gemeinde Einzug nehmen wird. Der Kreis wird sich weiten und dies nicht immer zum Vorteil der Einwohner.

- *Le grand parking du château d'eau n'est rempli qu'entre 12 et 14 heures, mais il est vide le reste de la journée. La commune avait agrandi le parking il y a environ 5 ans pour des coûts élevés, hors il n'est plus occupé que 2 heures par jour...*

- *Nous avons signalé dans notre numéro de janvier que les deux places de parking au coin de la rue de Neuhäusgen et de la rue du Bois avec la Rte de Trèves seraient occupées en conséquence la journée. Cela s'est avéré être le cas et avant même l'entrée en vigueur du nouveau système de gestion du stationnement, des améliorations avaient déjà été apportées. Là aussi, le temps de stationnement limité a été introduit.*

- *Suite à la suggestion du DP, devrait être améliorée, puisque l'ensemble est signalé comme une zone entière, avec un début et une fin. Dans certains endroits, cependant, des panneaux le rappelaient. Dans les rues telles que "Rue du Château d'Eau", "Op der Heed", "Rue du Bois" etc. des panneaux manquants créent une certaine confusion.*

- *D'autres parkings de la commune sont désormais occupés du matin au soir, de sorte que le parking résidentiel sera certainement introduit dans d'autres parties de la commune. Le cercle s'élargira et pas toujours au profit des habitants.*

Unser Fazit: Es muss nachgebessert werden, damit die vielen Park- und Stationiermöglichkeiten möglichst sinnvoll genutzt werden können. Verschiedene Abschnitte für Dauerparker sollten gekennzeichnet werden, oder Bereiche eindeutig als „Parking Résidentiel“ ausgewiesen werden. So könnten für alle Beteiligten zufriedenstellende Lösungen gefunden werden.

Notre conclusion est que des améliorations sont nécessaires pour utiliser au mieux les nombreuses possibilités de stationnement. Les différentes sections pour les parqueurs de longue durée doivent être marquées clairement, de même que les zones désignées comme "Parking Résidentiel". De cette manière, des solutions satisfaisantes pour toutes les parties pourront être trouvées.



Parkraummanagement

Erweiterung in Niederranven?

Vor 2 Jahren wurde angekündigt, dass auch ein Teil von Niederranven in das Parkraummanagement miteinbezogen werden soll. Wir haben uns natürlich Gedanken über eventuelle Konsequenzen gemacht.

Die Autofahrer (Pendler) werden erneut von bisherigen Parkplätzen vertrieben und werden sich nun neue Möglichkeiten in der Nähe von Bushaltestellen suchen (beispielsweise in Rameldingen, Hostert und Senningen).

Vor der sanitären Krise war der Parkplatz in den Arkaden (Einkaufszentrum in Niederranven) stark belegt, was sich dann zu Beginn der Krise entschärft hat. Man muss jedoch kein Hellseher sein, um zu erkennen, dass dieser Privatparkplatz nach der Krise von Berufspendler besetzt werden wird. Kunden der Geschäfte werden Schwierigkeiten haben in der Nähe der Einkaufsmöglichkeiten zu parken.

Um diese Parkplätze weiterhin für ihre Kunden zu sichern, wird die Gemeinschaft der Ladenbesitzer sich gezwungen sehen eine alternative Lösung zu suchen, sprich Schranken mit kostenpflichtigem Parkplatz.

La gestion des parkings

Extensions sur Niederranven

Il y a deux ans, il a été annoncé qu'une partie de Niederranven serait également incluse dans le système de gestion des parkings. Nous avons bien sûr réfléchi aux conséquences possibles.

Les conducteurs (navetteurs) seront à nouveau chassés des parkings existants et chercheront désormais de nouvelles possibilités à proximité des arrêts de bus (par exemple à Rameldange, Hostert et Senningen).

Avant la crise sanitaire, le parking des arcades (centre commercial de Niederranven) était fortement occupé, ce qui s'est ensuite atténué au début de la crise. Toutefois, il est aisé de comprendre que ce parking privé sera occupé par les navetteurs après la crise au détriment des clients des magasins.

Afin de sécuriser ces places de parking pour leurs clients, les co-propriétaires des magasins seront obligés de chercher une solution alternative, par exemple, des barrières avec un stationnement payant

Secrétariat DP Niederranven

Mme Debbie Storn

20, rue Principale

L-6165 Ernster

Mail: niederranven@dp.lu

Schreiben Sie uns, Ihre Meinung interessiert uns.

Écrivez-nous, votre avis nous intéresse.

Covid-19

Krisenmanagement in der Gemeinde

Seit Monaten ist Covid-19 in aller Munde. Auch wenn das Krisenmanagement der Regierung und die getroffenen Maßnahmen anfangs gelobt und befürwortet wurden, scheint in der Zwischenzeit jedoch die Unzufriedenheit in der Bevölkerung zu steigen. Wir sind der Meinung, dass der richtige Weg eingeschlagen wurde und somit der Schaden (sprich Anzahl der verstorbenen Erkrankten) im Vergleich zu anderen Ländern eingedämmt werden konnte. Auf 100.000 Einwohner hochgerechnet, gab es bisher in Luxemburg 680 Infizierte und 18 Tote (Stand 25.06.2020).

In der EU nehmen wir, was die Anzahl der Infektionen betrifft, Platz 1 ein. Was die Anzahl der Verstorbenen anbelangt, so befindet sich das Großherzogtum in der EU eher im Mittelfeld.

Die von unserer Regierung getroffenen Maßnahmen haben ihre Früchte getragen und auch der Schöffenrat Niederanven geht verantwortungsvoll mit der aktuellen Situation um. Die DP unterstützt sie weiterhin bei allen nötigen Maßnahmen.

Weiterhin sind Vorsicht und Eigenverantwortung oberste Priorität im Umgang mit dem Virus, denn die Krise ist noch nicht überstanden.

Bedingt durch viele Ausfälle verschiedener Feste, mussten fast alle Vereine finanzielle Einbußen hinnehmen. Die DP, die in einem Schreiben darauf hingewiesen hatte, schlug dem Gemeinderat vor, für 2020 die Vereins-subsidien anzuheben. Im letzten Gemeinderat vom 10.06.2020 wurde dieser Vorschlag der DP einstimmig gutgeheissen und die Vereine erhalten 25% extra auf ihre normalen Subsidien.

Auch begrüßen und unterstützen wir den Einkaufsgutschein à 20,00 EUR pro Einwohner. Sowohl der lokale Handel, als auch die Bürger unserer Gemeinde haben davon einen Vorteil.

Gestion de crise dans la commune

Le sujet du Covid-19 s'est imposé à nous. Bien que la gestion de la crise par le Gouvernement ait été initialement saluée et approuvée, le mécontentement de la population semble cependant s'accroître. Nous pensons que les choix gouvernementaux étaient avisés et que les dégâts (c'est-à-dire le nombre de morts) ont été contenus par rapport à d'autres pays. Extrapolé à 100.000 habitants, le Luxembourg compte à ce jour 680 personnes infectées et 18 morts (au 25.06.2020).

Dans l'UE, nous sommes les premiers en termes de nombre d'infections. En ce qui concerne le nombre de décès, le Grand-Duché se situe plutôt au milieu du peloton dans l'UE.

Les mesures prises par notre Gouvernement ont porté leurs fruits et le Collège Echevinal de Niederanven fait face à la situation actuelle de manière responsable. Le DP les soutient dans toutes les mesures nécessaires sur le terrain.

La prudence et la prise de responsabilité individuelle sont les priorités dans la lutte contre le virus, car la crise n'est pas encore terminée.

En raison des nombreuses annulations de divers fêtes, presque tous les clubs ont dû accepter des pertes financières. Le DP, qui l'avait souligné dans une lettre, a proposé au conseil communal d'augmenter les subventions des clubs pour 2020. Lors du dernier conseil municipal du 10.06.2020, cette proposition du DP a été approuvée à l'unanimité et les clubs recevront 25% de plus sur leurs subventions normales.

Nous saluons et soutenons également le bon d'achat de 20,00 EUR par habitant. Tant le commerce local que les citoyens de notre communauté en bénéficieront.

Liberalix: in 3 Sprachen / en 3 langues / in three languages

Internet: nidderaanwen.dp.lu

Sicherheit für die Fussgänger

Mehr Licht für die Zebrastreifen

In den letzten Monaten wurde Vieles für die Sicherheit der Fußgänger getan, was wir auch begrüßen. Eine Reihe von Fußgängerüberwegen wurden besser ausgeleuchtet und auch behindertengerecht gestaltet. Wie in vielen Gemeinden bereits der Fall ist, fehlen bei uns allerdings die blau-weiß reflektierenden Hüllen an den Schildern des Fußgängerüberweges.

In den letzten Gemeinderatssitzungen haben wir die Umbauten positiv bewertet, haben aber darauf hingewiesen, dass der gefährlichste Fußgängerüberweg im Eingang auf Senningerberg (aus dem Grünewald kommend) nicht umgebaut und angepasst wurde.

Dieser Zebrastreifen wird sehr stark benutzt, da genau daneben eine Bushaltestelle ist, die u.a. von Mitarbeitern der nahegelegenen Industriezone aufgesucht wird, sowie die Kinder aus dem Wohngebiet. Dieser Überweg in der Rue du Grünewald liegt auf der stark befahrenen Nationalstraße, auf der oft Fahrzeuge schneller als die vorgeschriebenen 50 km/h auf den Zebrastreifen zufahren. Vor dem Ortschild etwa 80 Meter vor dem Zebrastreifen, sprich außerorts, sind noch 90 km/h erlaubt.

Wir haben deshalb gefordert, diesen Übergang wie die anderen besser auszuleuchten. In der Ratssitzung vom 10.06. wurde uns erklärt, dass an dieser Stelle und Umgebung, in absehbarer Zeit umfangreiche Arbeiten (auch an der Straße) ausgeführt werden würden und dieser Übergang dann erst angepasst wird.

Wir hoffen, dass bis dahin kein schwerer Unfall geschieht. Ausschließen kann man dieses jedoch nicht, siehe Unfall vor 2 Jahren an dieser Bushaltestelle.



Sécurité pour les piétons

Plus de lumière pour les passages piétons

Ces derniers mois, des améliorations pour assurer la sécurité des piétons ont été initiées, nous saluons l'initiative. Un certain nombre de passages pour piétons ont été mieux éclairés et rendus accessibles aux personnes handicapées. Cependant, nous ne disposons pas encore des couvertures réfléchissantes bleues et blanches sur les poteaux des panneaux de passage piéton.

Lors des dernières réunions du conseil municipal, nous avons souligné que le passage pour piétons le plus dangereux de Niederanven à l'entrée du Senningerberg (en provenance du Grünewald) n'a pas été reconstruit et adapté.

Ce passage piéton est très utilisé, car il y a un arrêt de bus juste à côté, qui est fréquenté par les employés de la zone industrielle voisine et les enfants du quartier. Ce passage de la rue du Grünewald est situé sur une route nationale très fréquentée, où les véhicules roulent souvent au-delà des limitations. Devant le panneau de Senningerberg, environ 80 mètres avant le passage, c'est-à-dire en dehors de la localité, 90 km/h sont encore autorisés, ce point est dangereux et devrait être amélioré.

Nous avons donc demandé que ce passage soit éclairé comme les autres. Lors de la réunion du conseil du 10.06., il nous a été expliqué que des travaux importants, y compris les modifications nécessaires, seraient effectués dans un avenir proche à cet endroit.

Nous espérons qu'aucun accident grave ne surviendra d'ici là. Nous ne pouvons cependant pas l'exclure, voir l'accident survenu il y a deux ans à cet arrêt de bus.

Der Vorstand der Sektion Niederanven

Le comité de la section Niederanven



Conny van der Zande
Président
Conseiller communal



Georges Schmit
Membre
Conseiller communal



Claude Liébaert
Vice-Président



Debbie Storn
Secrétaire



Hanny Hulzebos
Trésorière



Sara Bamberg
Membre



Joe Felke
Membre



Marco Houwen
Membre



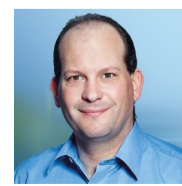
Yves Huberty
Membre



Gitty Ley
Membre



Jeff Reuter
Membre





Pierre Welter
Membre

Texte(s)

Debbie Storn
Conny van der Zande

Uebersetzung/Traduction

 Yves Huberty
 Joe Felke

Redaktion / rédaction

Sara Bamberg
Claude Liébaert
Jeff Reuter
Georges Schmit
Debbie Storn
Conny van der Zande

Neues aus der "Rue de l'Ecole" in Ernster

Ein Ende in Sicht?

Bereits 2019 wandte sich die DP mittels eines Briefes an den Schöffenrat um auf die Missstände in der "Rue de l'Ecole" in Ernster aufmerksam zu machen. Stellenweise ist diese Straße nicht breit um 2 Pkws gleichzeitig vorbei zu lassen. Zudem befindet sich die Verengung in einer leichten Kurve.

Daher setzte sich die DP, wie bereits erwähnt, vor Monaten für die Einführung einer Einbahnstraße in der "Rue de l'Ecole" ein.

Eine schriftliche Reaktion seitens des Schöffenrats erhielt sie bis heute jedoch nicht.

Auf Nachfrage hin, wurde uns versichert, dass der Brief eingegangen wäre und die Idee einer Einbahnstraße für gutgeheißen werde.

Die DP wurde mündlich von einem Schöffen dazu aufgefordert, das Gespräch mit allen Einwohnern, deren aktuelle Situation durch eine Einbahnstraße verändert werden würde, zu suchen und ihre Meinung einzuholen. Mit ihrer Hilfe sollte dann die Richtung der Einbahnstraße festgelegt werden.

Eine, von der DP am 8. April festgelegte Informationsversammlung in der alten Schule in Ernster musste jedoch wegen des Covid-19-Lockdowns abgesagt werden. Inzwischen wurde uns im Gemeinderat vom 10.06. mitgeteilt, dass ein externes Expertenbüro mit der Angelegenheit beauftragt wurde. Wir bleiben für Sie am Ball.

Des nouvelles de la "Rue de l'Ecole" à Ernster

Une fin en vue ?

Déjà en 2019, le DP avait écrit une lettre au Collège des Echevins pour attirer l'attention sur les difficultés dans la "Rue de l'Ecole" à Ernster. À certains endroits, cette rue n'est pas assez large pour laisser passer deux voitures en même temps. De plus, le rétrécissement est en légère courbe.

Pour cette raison, comme nous l'avons déjà mentionné, le DP avait préconisé l'introduction d'une rue à sens unique dans la "Rue de l'Ecole".

À ce jour, elle n'a toutefois pas reçu de réponse écrite du Collège échevinal.

A notre demande, on nous a assuré que la lettre avait été reçue et que l'idée d'une rue à sens unique était approuvée.

Un membre du Collège échevinal a demandé verbalement au DP de pousser la discussion avec les habitants dont la situation actuelle serait modifiée par une rue à sens unique. Avec leur aide, la direction de la rue à sens unique devrait alors être déterminée.

Une réunion d'information dans l'ancienne école d'Ernster, prévue par le DP le 8 avril, a dû être annulée en raison du confinement de Covid-19. Entre-temps, nous avons été informés au conseil communal du 10.06. qu'un bureau d'experts externes avait été chargé de l'affaire. Nous resterons vigilants pour vous.

RGTR – öffentlicher Verkehr

Die Änderungen im öffentlichen Verkehr wurden durch die Corona-Krise etwas ausgebremst. Der Gemeinderat hatte in einem Schreiben an den zuständigen Minister ihren Missmut über verschiedene Änderungen mitgeteilt.

Dies scheint von Erfolg beschieden zu sein, da doch einige Anpassungen vorgenommen werden sollen. Einzelheiten werden zu einem späteren Zeitpunkt folgen.

André Nagel verstorben

Am 16. Mai verstarb ganz überraschend der Gemeindebeamte André Nagel im Alter von nur 60 Jahren. Herr Nagel war fast 40 Jahre für die Gemeindeverwaltung im technischen Dienst tätig. Er war u.a. zuständig für den Bustransport. Herr Nagel war erst am 01.05.2020 in den verdienten Ruhestand getreten. Wir als DP danken ihm für die jederzeit korrekte Unterstützung in Gemeindeangelegenheiten.

Ungereimtheiten - GIGR

In unserer Januarausgabe informierten wir Sie über eventuelle Ungereimtheiten beim CIGR. Wir wollten Ihnen in dieser Angelegenheit wie angekündigt weitere Einzelheiten mitteilen. Da die Gerichte noch zu keinem Urteil gekommen sind, können wir hier noch keine weiteren Angaben machen.

Rügen vom Innenminister

In der Gemeinderatsitzung vom 10.06.2020 musste das Schöffenkollegium, wie bereits letztes Jahr, weitere Rügen vom Innenministerium einstecken. In jedem Jahr seit 2015 wird vom Ministerium angeprangert, dass die Gesetze in Bezug auf öffentliche Ausschreibungen nicht respektiert werden. Nun soll 2020 in diesem Punkt Abhilfe geschaffen werden. Auch wurde beanstandet, dass das Gesetz „Trennung von Kirche und Staat“ nicht respektiert werden würde. Die klare Trennung von gemeindeeigenen Kirchen und Bistum wurde noch nicht vollzogen.

Pachtvertrag fast zum Nulltarif

Während der Ratssitzung vom 10.06.2020 kam ein Pachtvertrag einer Wiese von 1.36 ha an einen Reitstall zur Abstimmung. Wir als demokratische Partei konnten diesem Vertrag nicht zustimmen, da diese für 1 EUR/Ar/Jahr verpachtet wurde. Der übliche Preis für ein Ar liegt je nach Lage, zwischen 10 und 20 EUR/Ar. Hier handelt es sich eindeutig um eine Gefälligkeit zu Gunsten des Pächters. Dies ist nicht im Sinne der Bürger. Auch wenn es sich hierbei nur um einen bescheidenen Betrag handelt, so sollte dies ernstgenommen werden.

RGTR - transports publics

Les changements dans le transport public ont été quelque peu ralentis par la crise de Corona. Dans une lettre adressée au ministre responsable, le conseil communal avait fait part de son mécontentement à propos de divers changements.

Cela semble avoir été un succès, il faudra procéder à quelques ajustements. Les détails suivront à une date ultérieure.

Décès d'André Nagel

Le 16 mai, le fonctionnaire communal André Nagel est décédé inopinément à l'âge de 60 ans seulement. M. Nagel a travaillé pour l'administration communale dans le service technique pendant près de 40 ans. Il était entre autres responsable du transport par bus. M. Nagel n'a pris sa retraite bien méritée que le 01.05.2020. En tant que DP, nous le remercions pour son soutien toujours correct dans les affaires communales.

Incohérences - GIGR

Dans notre numéro de janvier, nous vous avons informé des problèmes liés au CIGR. Nous voulions vous donner plus de détails sur cette question mais les tribunaux n'ayant pas encore rendu leur verdict, nous ne pouvons pas développer.

Réprimandes du Ministre de l'intérieur

Lors de la réunion du conseil municipal du 10.06.2020, le collège échevinal a dû accepter à nouveau les réprimandes du Ministère de l'Intérieur, comme l'année dernière. Chaque année depuis 2015, le Ministère critique le fait que les lois sur les marchés publics ne sont pas respectées. En 2020, il faudra remédier à cette situation. Il a également été établi que la loi "séparation de l'église et de l'État" ne serait pas respectée. La séparation claire des églises communales et du diocèse n'a pas encore été mise en œuvre.

Contrat de bail presque gratuit

Lors de la réunion du conseil communal du 10.06.2020, un bail d'une prairie de 1,36 ha pour un centre d'équitation a été voté. En tant que Parti Démocratique, nous ne pouvions pas accepter ce contrat, car il était loué pour un montant de 1 EUR/Ar/an. Le prix habituel d'un Ar se situe entre 10 et 20 EUR/Ar, selon le lieu.

Il s'agit clairement d'une faveur pour le locataire. C'est donc contraire à l'intérêt des citoyens. Même si ce n'est qu'un montant modeste, il faut veiller au fonctionnement correct de notre administration.

Kurznachrichten

Polizeikommissariat für Niederanven

Im Herbst sollen endlich die Arbeiten für das neue Polizeikommissariat in der route de Trève beginnen. Seit dem Spatenstich im Oktober 2018 sind nun ganze 2 Jahre vergangen. Ob der Start der Arbeiten mit einem neuen Spatenstich erfolgen soll, entzieht sich unserer Kenntnis?

Teurer Bauplatz

In Niederanven wurde vor Kurzem ein Bauplatz in der Größe von 8,90 Ar zum Preis von 2.750.000 EUR verkauft. Dies sind mehr als 300.000 EUR/Ar.

En bref

Commissariat de Police pour Niederanven

En automne, les travaux du nouveau poste de police à la route de Trève doivent enfin commencer. Depuis le coup de pioche en octobre 2018, 2 années sont passées. Gageons qu'il y aura un nouveau coup de pioche pour l'occasion?

Un terrain à bâtir „cher“

Niederanven, un terrain à bâtir de 8,90 ares a récemment été vendu pour 2.750.000 euros. Cela représente plus de 300.000 EUR/Ar.