

Den Nidderaanwener Liberalix

English version on « nidderaanwen.dp.lu »



DEMOKRATESCH
PARTEI

Nidderaanwen

Ausgabe / Edition 02.2021 | www.dp.lu

nidderaanwen.dp.lu

**Conny
van der Zande**
Président
Conseiller



cvdz@dp.lu

**Georges
Schmit**
Conseiller



gschmit@dp.lu

**Claude
Liébaert**
Vice-Président



**Debbie
Storn**
Secrétaire



dstorn@dp.lu

**Hanny
Hulzebos**
Trésorière



**Sara
Bamberg**
Membre



Editorial

Dir hutt de neie Liberalix an den Hänn a mir hu beim Zesummesetze probéiert en Equiliber bei den Texter ze fannen, déi ons Oppositionsaar-becht beschreiwen.

Engersäits ass et onse Rôle fir de Fanger an d'Wonn ze leeën an ëmmer ze hannerfroen op dat wat an der Gemeng geschitt och seng Richtigkeet huet. Anerersäits wëlle mir ons och mat Iddien abrëngen a konstruktiv matschaffen.

An dëser Editioun fannt Dir Artikelen iwwert **d'Sécherheet an der Gemeng**. Mir hu probéiert, an Zesummenaarbecht mat den Awunner vun der Gemeng, Projeten auszuschaffen an zesummen bei den Instanzen Fuerderungen ze stellen. Eisen Objektiv ass et all 2 – 3 Méint en Deel an der Gemeng z'analyséieren an dann do op Risiken hinzewiesen. Dëst schéngt eis zemools an der haiteger Zäit, an der z.B. de Vëlo ëmmer méi present am Stroosseverkéier gëtt a e méi grouse Stellwäert kritt, immens wichteg.

Di éischt Zuele leie vir, wéi d'Evolutioun mat dem **neien Offalkonzept** ass. Wéi vill manner Offall hunn d'Bewunner vun der Gemeng Nidderaanwen ofgeliiwert?

Bei Gemengeréitsdécisionen dauert et dacks ganz laang bis eppes geschitt. Mir hunn duerfir un Hand vun enger Rei Beispiller opgeléicht déi scho laang gestëmmt sinn an awer nach net ugefaange oder ofgeschloss sinn. Scho 7 Joer dauert et z.B. dat mir e Generatiounepark an der rue Laach solle kréien.

Énnert dem Aspekt Sécherheet fannt Dir och en Artikel iwwert de **neie Vëloswee tëschent Nidderaanwen a Mënsbech**, wou mir et ganz geféierlech fannen, fir de Vëlo eng 100 Meter virum Uertsschëld Nidderaanwen iwwert d'Strooss ze leeden, op enger Streck wou 90 km/h. erlaabt sinn.

En Thema wat ons ëmmer nach um Häerz leit ass, ass deen, dat **deieren Terrain** vun de Gemengenautoritéiten quasi verschleiert gëtt. Iergendwéi mussen d'Responsabelen dat zum Deel awer agesinn hunn, well de Präis vun 12.500 op 28.000 EUR/Ar gehuewe gouf. Liest an onsem Artikel wéi mir di Saach gesinn.

Op lernster kënnt en **Atelier Protégé**, den eng Beräicherung fir d'Duerf awer och fir d'Gemeng Nidderaanwen soll ginn.

Zum Schluss wënsche mir lech eng schéi Sommervakanz a bleift gesond, well mir hunn dat all verdéngt an dëser schwiereger Pandemie-Zäit.

Secrétariat DP Niederanven

Mme Debbie Storn

20, rue Principale

L-6165 Ernster

Mail: dstorn@dp.lu

Schreiben Sie uns, Ihre Meinung interessiert uns.

Écrivez-nous, votre avis nous intéresse.



**Joe
Felke**
Membre



**Marco
Houwen**
Membre



**Yves
Huberty**
Membre



**Brigitte
Ley**
Membre



**Jeff
Reuter**
Membre



**Pierre
Welter**
Membre

Café/Restaurant « Waldhaff »

Inmitten des Grünwalds an der National 11 liegt der kleine Ort „Waldhaff“. An der Kreuzung Luxemburg – Gonderingen und Walferdingen – Senningerberg befindet sich das gleichnamige, bekannte Café/Restaurant, das seit einigen Jahren leer steht und langsam aber sicher verfällt. Es sieht auch nicht danach aus, dass sich etwas, in absehbarer Zeit, an der momentanen Situation ändern würde. Unserer Meinung nach wäre es schade diesen Ort verkommen zu lassen. Der Grünwald lädt zum Wandern ein und die Schetzel-Höhle liegt in unmittelbarer Nähe. Sicherlich würden sich Spaziergänger und Touristen über ein erfrischendes Getränk oder einen Happen Essen an Ort und Stelle freuen.



Das Gebäude des Café/Restaurants „Waldhof“ ist im Besitztum des luxemburgischen Staates. Wir als DP könnten uns vorstellen, dass die Gemeinde Niederanven, auf dessen Gebiet sich das Grundstück befindet, die Gaststätte erwerben könnte um sie für den touristischen Zweck zu nutzen.

Au milieu du Grünwald se trouve le lieu-dit "Waldhaff". Le café-restaurant du même nom se situe au bord de la Nationale 11, au croisement Luxembourg - Gonderingen et Walferdange – Senningerberg. Ce bel établissement, vide depuis plusieurs années, se dégrade malheureuse-

ment. Cette situation pourrait perdurer. Le DP Niederanven regrette cette situation. La forêt du Grünwald invite à la randonnée. La grotte de Schetzel se trouve à proximité immédiate. Les promeneurs et les touristes apprécieraient certainement une boisson rafraîchissante ou un plat traditionnel.

Le bâtiment où est abrité le café-restaurant "Waldhof" est la propriété de l'État luxembourgeois. Le DP Niederanven comprendrait que la commune de Niederanven, où est située la propriété, décide l'acquisition du restaurant à des fins touristiques.

Gefährlicher Radweg

Zwischen Münsbach und Niederanven wird in Kürze der Fahrrad- und Fußgängerweg in Betrieb genommen. Ist für die Fußgänger der Weg mit u.a. kalifornischen Mauern gesichert, so verhält es sich mit dem Fahrradweg anders. Dieser wird zu einer Gefahr für Radfahrer die aus Richtung Münsbach kommen, da sie etwa 100 Meter vor der Ortseinfahrt Niederanven vom Fahrradweg aus die Straße überqueren müssen, auf einem Teilstück wo die CR132 eine Geschwindigkeit von 90 km/h erlaubt.

Ab Münsbach und ab dem Punkt an dem der Radwegübergang sichtbar wird, hätte der Autofahrer knapp 150 Meter zum Abbremsen. Dies entspricht in etwa 6-7 Sekunden. Bei einem idealen Bremsweg bei 90 km/h käme das Auto etwa nach 110 Meter zum Stehen. Dies setzt jedoch voraus, dass folgende Bedingungen erfüllt sind: : flacher Bereich, ideale Reaktionszeit, einwandfreier Zustand der Fahrbahn, einwandfreie Sicht etc.

Vor dem Übergang für Radfahrer hat die Straße ein Gefälle von über 6%. Jede Abweichung verlängert den Bremsweg und jede Sekunde zählt. Bei 90 km/h kann eine Sekunde 25 Meter mehr Bremsweg bedeuten.

Wir als Demokratische Partei hatten unsere Bedenken bei der Abstimmung 2016 bereits unterbreitet. Jetzt wo ein regelrechter Boom um das Fahrrad entstanden ist und sich bereits zahlreiche Unfälle ereignet haben, **warnen wir nochmals und fordern den Schöffenrat auf den Weg sicherer zu gestalten indem er ein zusätzliches Stück Land erwerben soll. Durch diesen Zukauf, kann der Fahrradweg so verlaufen, dass der Radfahrer die Straße nicht mehr überqueren muss um sicher in die Ortschaft zu gelangen.**

Zitat „Lëtzebuenger Velo Initiativ“:

Ein Fahrradweg ist nur so sicher wie seine schwächste Stelle.

Piste cyclable dangereuse

Entre Münsbach et Niederanven, la piste cyclable et piétonne sera bientôt ouverte. Si le chemin est sécurisé pour les piétons avec, entre autres, des murs californiens, la situation est différente pour les cyclistes. La piste cyclable s'avère dangereuse pour les cyclistes venant de Münsbach, car ils doivent traverser la route depuis la bande cyclable environ 100 mètres avant Niederanven, sur une section où le CR132 autorise une vitesse de 90 km/h.

Venant de Münsbach et à partir du moment où la traversée de la route en vélo devient visible pour l'automobiliste, ce dernier aura un peu moins de 150 mètres pour freiner. Cela correspond à 6 ou 7 secondes. A 90 km/h, la distance de freinage est de 110M, en supposant que les conditions soient optimales : zone plane, temps de réaction idéal, état parfait de la chaussée, visibilité parfaite, etc.

Avant le passage pour cyclistes, la route présente une déclivité de 6 %. Tout excès de vitesse ou distraction augmente la distance de freinage. À 90 km/h, une seconde peut signifier 25 mètres de distance d'arrêt supplémentaire.

Le DP avait déjà émis de fortes réserves lors du vote en 2016. Le boom actuel des déplacements en vélo et les accidents conséquents, nous avertissons et exhortons le Collège des Echevins à élever le niveau de sécurité de la piste cyclable par l'achat de terrain supplémentaire permettant un réaménagement sécuritaire optimal pour le cycliste.

Citation „Lëtzebuenger Velo Initiativ“:

Une piste cyclable n'est aussi sûre que son point le plus faible.

Historie der nicht umgesetzten Beschlüsse

1. Senningen: Januar 2015 wurde auf Vorschlag des zuständigen Ministeriums, ein Beschluss vom Gemeinderat gefasst, die rue du Château in Senningen in eine Dorfstraße umzuklassieren. (CR -> CV). Diese Umsetzung ist unabdingbar damit das Zentrum in ein „Share-Space“ umgewandelt werden kann.

2. Senningerberg: Im selben Beschluss sollte die rue de Neuhäusgen vom Staat übernommen werden. Die Straße neben der Autobahn ist in einem desolaten und gefährlichen Zustand. Die Gemeinde will jedoch kein Geld mehr in eine Teilinstandsetzung investieren und die Straßenbauverwaltung wartet sicherlich auf die neuen Auf- und Abfahrten, die in Verbindung mit den Arbeiten für Tram und Parkhaus gebaut werden sollen.

3. Niederanven: Der Generationen-Wohnraum in der rue Laach (Hof Peter) lässt noch immer auf sich warten. Seit 2014 ist die Gemeinde im Besitz aller Flächen. Auf regelmäßige Nachfragen der DP im Gemeinderat hin, werden wir stets vertröstet.

4. Niederanven: Der Spatenstich für das neue Polizeikommissariat war im Oktober 2018. Ein Baubeginn lässt auf sich warten. Dies liegt nicht in der Verantwortung der Gemeinde, sondern der zuständigen Ministerien.

5. Niederanven: Im Jahre 2016 wurde der Bau einer Fahrradpiste zwischen Niederanven und Münsbach vom Gemeinderat beschlossen. Anfang der Arbeiten war nun 2021.

6. Rammeldingen: Seit nun mehr 6 Jahren doktert die Gemeinde an einer Fahrradpiste „an der Rëtsch“. Außer einer Erwähnung im Gemeindehaushalt sind ansonsten keine weiteren Anzeichen davon zu sehen. Jetzt soll die Haselnussmaus Probleme bereiten. Diese relativ schmale Straße wird von Radfahrer und Fußgänger sehr stark genutzt, in einem Abschnitt in dem ein Tempo bis 90 km/h erlaubt ist.

7. Rammeldingen: 2018 wurden Verkehrsberuhigungen auf der CR132 in Rammeldingen-Beiebieng angekündigt. Hier hätte auf ein Tempolimit 50 km/h reduziert werden sollen.

8. Senningerberg: Der alte Wasserturm auf Senningerberg soll eine neue Bestimmung erhalten. Hier, in Zusammenarbeit mit dem ORT (Office Régional du Tourisme) und dem Syndicat d'Initiative, soll eine Art Herberge entstehen. Seit 2018 wird über dieses Projekt geredet, aber ein konkretes Ende ist nicht in Sicht.

9. Oberanven: Der Fahrrad- und Fußgängerweg zwischen rue Andethana und der „Maison relais“ wurde bereits am 05.06.2019 im Gemeinderat beschlossen. Nach 2 Jahren sollten nun endlich die Arbeiten beginnen, jedoch fehlt es, pandemiegeschuldet, am nötigen Material.

Dies sind nur einige Beispiele und wir fragen uns, wieso verschiedene Beschlüsse so träge vorangetrieben werden und ob bei verschiedenen Punkten genügend Druck auf die betreffenden Ministerien oder Verwaltungen ausgeübt wird?

Historique des décisions non appliquées

1. Senningen : Janvier 2015, sur proposition du Ministère compétent, décision a été prise par le Conseil Communal de reclasser la rue du Château à Senningen en rue de village. (CR -> CV). Cette mise en œuvre est essentielle pour transformer le centre en un "espace partagé".

2. Senningerberg : faisant partie de la même décision, la rue de Neuhäusgen devrait être reprise par l'Etat. La route longeant l'autoroute est dans un état désastreux. La Municipalité ne veut pas investir d'argent dans une réparation partielle et l'administration des routes attend que les nouvelles bretelles soient construites dans le cadre des travaux pour le tram et le parking.

3. Niederanven : Le projet de logements intergénérationnels situés rue Laach (la ferme Peter) se fait attendre. La commune est propriétaire de l'ensemble des terrains depuis 2014. Les demandes récurrentes du DP au Conseil Communal sont toujours repoussées.

4. Niederanven : La cérémonie de pose de la première pierre du nouveau poste de police a eu lieu en octobre 2018. Un début de construction est toujours en attente. Ce n'est pas la responsabilité de la commune, mais celle des Ministères concernés.

5. Niederanven : En 2016, la construction d'une piste cyclable entre Niederanven et Münsbach a été validée par le Conseil Communal. Les travaux ont débuté en 2021.

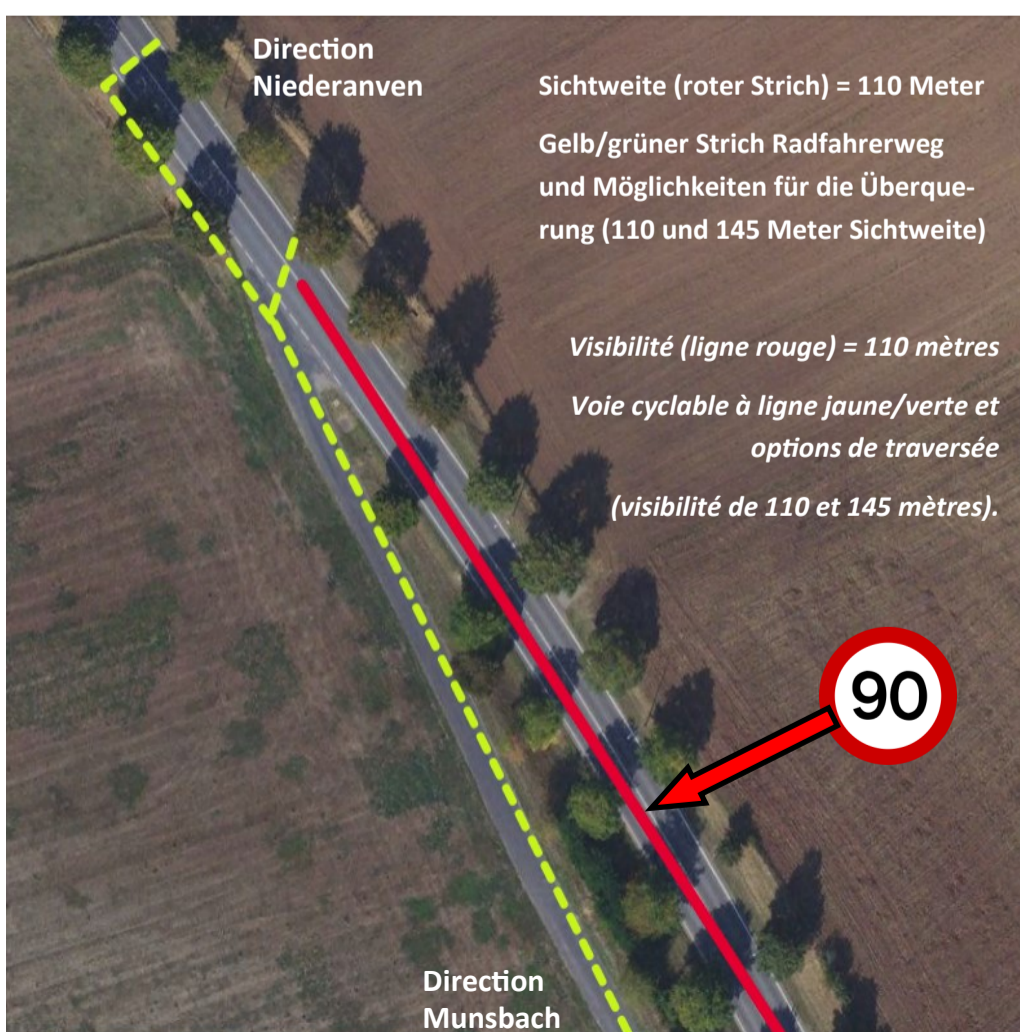
6. Rameldange : Depuis plus de 6 ans maintenant, la Commune projette une piste cyclable "an der Rëtsch". A part une mention dans le budget communal, il n'y a pas d'autres signes. L'existence des noisettes semble poser problème. Cette route relativement étroite est fortement utilisée par les cyclistes et les piétons, dans une section où la vitesse est autorisée à 90 km/h. Soit il faut diminuer la vitesse des voitures à 50KM/H, soit il faut aménager enfin une piste pour les piétons et cyclistes.

7. Rameldange : en 2018, des mesures de réduction de vitesse ont été annoncées sur le CR132 à Rameldange-Beiebieng. La vitesse aurait dû être réduite à une limite de 50 km/h.

8. Senningerberg : Le vieux château d'eau de Senningerberg devrait avoir un nouveau destin. En collaboration avec l'ORT (Office Régional du Tourisme) et le Syndicat d'Initiative, une sorte d'auberge pourrait y être construite. Ce projet est évoqué depuis 2018, mais il n'y a pas de décision attendue.

9. Oberanven : la piste cyclable et piétonne entre la rue Andethana et la Maison relais été décidée le 05/06/2019 en conseil communal. Les travaux devraient maintenant enfin commencer, cependant, en raison de la pandémie, il manque le matériel nécessaire.

Ces quelques exemples illustrent la situation. Le DP s'interroge sur la lenteur de mise en œuvre de ces décisions diverses. La pression ou influence exercée par notre Commune sur les Ministères ou Administrations concernées pour ces projets décidés est-elle suffisamment assidue ?



Konzepte der Müllbeseitigung

Müllabfuhr

Seit dem 01. Februar wird der Haushaltsmüll über das Gewicht abgerechnet. Nun liegen die Zahlen für die ersten Monate vor: Für die 4 SIAS-Gemeinden Niederanven, Contern, Sandweiler und Schüttringen wurde im Schnitt eine Gewichtsreduzierung von 29% festgestellt. Hierbei schneidet die Gemeinde Niederanven mit 36% weniger Abfall am besten ab. In unserer Januarausgabe des Liberalix hatten wir uns intensiv mit der Müllentsorgung befasst u.a. Rechenbeispiele angeführt. Aufgrund der zahlreichen Reaktionen auf unseren Liberalix hin, ist die DP froh mit ihren Bemühungen ihren Anteil zur Verbesserung des Müllproblems geleistet zu haben.



Valorlux,

Ab dem 01.07.2021 können wir nun offiziell fast jegliche Art von Verpackungsmüll über die blaue Tüte entsorgen. Siehe dazu auch unseren Artikel im Liberalix vom Januar dieses Jahres.

Grünschnittzenter Senningerberg

Seit Jahren fordert die DP Niederanven, dass der Eingang des Grünschnittzentrums auf Senningerberg mit einer automatischen Schranke versehen wird und immer wieder wurden wir vertröstet. Tatsache ist, dass andere Besucher, die nicht in der Gemeinde Niederanven wohnen, das Grünschnittzenter aufsuchen und unkontrolliert ihren Grünschnitt abliefern und dies auf unsere Kosten.

Recycling Münsbach

Da der Um- oder Ausbau des Recyclingzentrums erst in 3 Jahren umgesetzt werden soll, haben wir dem Schöffenrat folgende Verbesserungen vorgeschlagen. Ziel ist es zeitweilig chaotischen Zustände zu verhindern:

- Die Öffnungszeiten erweitern.
- Für die Handwerksbetriebe feste Uhrzeiten oder bestimmte Tage festlegen.
- Nur eine bestimmte Zahl von Fahrzeugen zuzulassen.

Müllvermeidung

Dieses wäre die billigste und umweltfreundlichste Art

Traitements des déchets

Collecte d'ordures

Depuis le 1er février, les déchets ménagers sont facturés au poids. Les chiffres des premiers mois sont maintenant disponibles : Pour les 4 communes SIAS Niederanven, Contern, Sandweiler et Schüttringe, une réduction de poids moyenne de 29% a été enregistrée. La commune de Niederanven a été la meilleure avec 36% de déchets en moins. Dans notre édition Liberalix de janvier, nous avons abordé de manière intense l'élimination des déchets et donné quelques exemples concrets. Les réactions avaient été nombreuses suite à cette parution, le DP se targue d'avoir apporté sa contribution à la problématique du traitement des déchets.

Valorlux,

À partir du 01.07.2021, nous pouvons désormais jeter presque tous les types de déchets d'emballage grâce au sac bleu. Voir également notre article dans le Liberalix de janvier 2021.

Centre de déchets verts de Senningerberg

DP Niederanven exige depuis des années que l'entrée du centre de déchets verts de Senningerberg soit équipée d'une barrière automatique afin d'empêcher les visiteurs d'autres communes de déposer leurs déchets verts de manière incontrôlée et ce, à nos frais. Nous n'avons à ce jour jamais été suivis par la majorité en place.

Centre de recyclage de Münsbach-Niederanven

La transformation du centre de recyclage ne sera pas mise en œuvre avant 3 ans. DP Niederanven propose les améliorations suivantes au Conseil Echevinal, l'objectif étant d'éviter les situations chaotiques connues :

- Prolonger les heures d'ouverture.
- Établir des heures fixes ou des jours spécifiques pour les entreprises et artisans.
- Réguler le trafic en amont et empêcher l'encombrement ponctuel.

Prévention des déchets

Ce serait le moyen le moins cher et le plus écologique.

Sicherheit in der Gemeinde

Für 2021 und 2022 haben wir es uns u.a. zur Aufgabe gemacht, die Schwachstellen im Straßenverkehr zu beleuchten. Den gesamten Schriftverkehr zwischen der DP Niederanven, Schöffenrat, Straßenbauverwaltung und zuständigem Minister finden Sie unter „nidderaanwen.dp.lu“. Hier werden wir die weitere Entwicklung zeitnah veröffentlichen.

Senningerberg : Wir haben auf die Gefahren für Fußgänger und Radfahrer auf dem Parkplatz beim neuen Wasserturm hingewiesen, wo fortan auf dem Asphalt nun Piktogramme aufgemalt wurden. Des Weiteren haben wir den Schöffenrat, das Ministerium und die Straßenbauverwaltung auf die gefährliche Kreuzung „rue du Gruenwald / rue des Romains“ hingewiesen. Zudem zeigte die DP zusätzliche Gefahrenstellen auf, wie beispielsweise die Rennstrecke rue du Golf, rte de Trèves und die Strasse ab Waldhof im Bereich der Kreuzung nach Hostert, den Eingang des Steinbruchs durch LKW's, der Ortseingang Senningerberg.

Rammeldingen : Im Ortsteil Beiebiert haben wir alle Haushalte angeschrieben und eine Unterschriftensammlung veranlasst, um auf die Gefahren hinzuweisen. Mit 31 Unterschriften aus 15 von 16 Haushalten haben wir die Sorgen unserer Mitbürger zusammengetragen und als Anhang an einen Brief an den Schöffenrat, das Ministerium und die Straßenbauverwaltung verschickt.

Ernster : Die rue Principale in Ernster wird gerne als Schleichweg benutzt, um so den Blitzer und eventuelle Staus auf der Echterbacherstraße zu umgehen. Einige Autofahrer durchqueren die 1,3 km lange Straße mit viel zu hoher Geschwindigkeit. Zudem weist die Strecke weitere Gefahrenstellen auf. Wir haben alle Bewohner der rue Principale angeschrieben und auf die Gefahren hingewiesen, aber auch mögliche Verbesserungsvorschläge unterbreitet. Auf halber Strecke befinden sich binnen 50 Meter viele Gefahrenquellen wie Bushaltestelle, Fußgängerübergang, belebter Spielplatz, Fahrradweg, Kreuzung und Kurve. Bis Redaktionsschluss haben 80% der Bewohner die Petition unterschrieben.

Hostert : Einige Einwohner, die in unmittelbarer Nähe zu einem Restaurant wohnen, sehen sich in ihrer Lebensqualität eingeschränkt. Parkende Autos der Restaurantgäste blockieren teilweise die Straße und in der Nacht abfahrende Autos stören ihre Nachtruhe. Durch den Einsatz der beiden Gemeinderäte der demokratischen Partei van der Zande und Schmit, wurden Stationier-Verbotsschilder aufgestellt, so dass ein bestehendes Reglement vom **Februar 2020** endlich umgesetzt wurde.

Senningen : Für die rue du Château, zwischen der alten Schule und dem Schloss, wurde am 21.05.2021 vom Gemeinderat einstimmig ein Stationierverbot beschlossen, so dass nur an den dafür markierten Stellen ein Fahrzeug abgestellt werden darf.

Niederanven : Wir werden uns in nächster Zeit auch mit der Verkehrssicherheit in der rte de Trèves, rue de Münsbach und rue Laach beschäftigen, und begrüßen, dass die Verbindung an den Fahrradweg von Roodt sur Syre hergestellt wird. Die Arbeiten dazu sind angelaufen.

Sécurité dans la commune

Pour 2021 et 2022, nous nous sommes donnés pour mission d'identifier les points faibles du trafic routier. La correspondance du DP Niederanven à l'attention du Conseil des Echevins, de l'administration des routes et du ministre compétent peut être consultée sur le site "nidderaanwen.dp.lu". Nous publierons les nouveaux développements ultérieurement.

Senningerberg : Nous avons signalé le danger pour les piétons ou cyclistes sur le parking du nouveau château d'eau, des pictogrammes ont désormais été peints sur l'asphalte. Nous avons signalé le dangereux croisement "rue du Gruenwald / rue des Romains" à l'attention du Conseil des Echevins, du Ministère et de l'Administration des routes. Le DP a signalé d'autres points accidentogènes, tels que la piste de course rue du Golf, la route de Trèves, la route de Waldhof dans la zone du croisement vers Hostert, l'entrée de la carrière pour les camions et l'entrée du Senningerberg.

Rameldange : Nous avons envoyé un courrier à tous les ménages du Beiebiert pour attirer leur attention sur les zones dangereuses et recueilli 31 signatures de 15 ménages. Les préoccupations de nos concitoyens ont été envoyées par courrier, en annexe d'une lettre, au Collège des Echevins, au Ministère et à l'Administration des Ponts & Chaussées.

Ernster : La rue Principale à Ernster est utilisée comme itinéraire bis pour éviter les radars et les embouteillages sur la route d'Echternach. Certains conducteurs empruntent cette route de 1,3 km de long à grande vitesse. Cette route comporte en outre d'autres zones dangereuses. Nous avons écrit à tous les habitants de la rue Principale pour leur signaler ces dangers et leur suggérer les améliorations possibles. Dans un rayon de 50 mètres sur une moitié du trajet, il y a de nombreux points à améliorer, tels que l'arrêt de bus, le passage piétons, l'aire de jeux très fréquentée, la piste cyclable, le carrefour et le virage. Au moment de la mise sous presse, 80 % des résidents ont signé la pétition.

Hostert : Certains résidents vivant à proximité d'un restaurant ont le sentiment que leur qualité de vie est compromise. Les voitures stationnées appartenant aux clients des restaurants bloquent parfois la route et les voitures qui partent la nuit perturbent leur repos nocturne. Grâce aux efforts des deux conseillers municipaux DP, van der Zande et Schmit, des panneaux d'interdiction de stationnement ont pu être installés, dans le respect d'un règlement existant depuis **février 2020** et finalement mis en œuvre.

Senningen : Dans la rue du Château, entre l'ancienne école et le château, une interdiction de stationnement a été décidée à l'unanimité par le Conseil Communal en date du 21.05.2021, afin que les véhicules ne puissent stationner qu'aux endroits marqués à cet effet.

Niederanven : Nous étudions la sécurité routière dans les routes de Trèves, rue de Münsbach et rue Laach. Nous nous réjouissons du lien avec la piste cyclable de Roodt sur Syre. Le travail sur ce sujet est en cours.

Teures Land für wenig Geld

In den letzten Jahren wurden von der Gemeinde kleinere Grundstücksparzellen verkauft. Der Verkaufspreis lag hierbei weit unter dem handelsüblichen Marktpreis. Es scheint vorgesehen zu sein, dieses Handeln auch in Zukunft so weiterzuführen. Die Forderung der DP einen Gutachter mit der Bewertung der Parzellen zu beauftragen, wurde zwar befolgt, jedoch sind diese Gutachten nur begrenzt aussagekräftig. Leider beinhalten sie oftmals Vorschläge des Schöffenrats und sind somit voreingenommen.

Ein direkter Zugang vom Grundstück zur öffentlichen Straße ist baurechtlich vorgeschrieben

Worum es eigentlich geht:

Im Bautenreglement der Gemeinde ist festgehalten, dass eine Parzelle auf der ein Gebäude errichtet werden soll, einen **direkten** Zugang zur Straße vorweisen muss, da ansonsten keine Genehmigung erteilt werden kann. Sollte sich zwischen der Parzelle, die bebaut werden soll und der Straße eine weitere Parzelle befinden, die beispielsweise der Gemeinde gehört, so muss der Bauträger diese zweite aufkaufen. Erst dann kann die Baugenehmigung erteilt werden, oder anders ausgedrückt, erst dann kann aus dem Grundstück Bauland werden.

Vor 2 Jahren wurden solche Parzellen noch für **12.500 €/Ar** verkauft, womit wir als DP nicht einverstanden waren. Auf Grund der vielen Diskussionen rund um dieses Thema, ausgelöst durch unsere Vertreter im Gemeinderat, wurde der Preis auf **28 000 €/Ar** angehoben. Dies entspricht in etwa 20% - 25% des tatsächlichen, aktuellen Marktwertes.

Die Vorteile für den Bauträger liegen auf der Hand:

- Das zu bebauende Grundstück wird Bauland.
- Das Grundstück gewinnt an Wert.
- Der Bauträger kann dadurch näher zur Straße bauen (in der Regel 6 Meter Abstand zur Straße)
- Je nach Tiefe des Grundstücks kann er die Tiefe des Hauses verlängern.

Letztens wurde eine solche Parzelle der Gemeinde von einem Bauträger für **12.500 €/Ar** abgekauft. Dieser hat im Anschluss das gesamte Grundstück für **1 400 000 €** verkauft. Es handelte sich hierbei zwar um ein großes Grundstück, jedoch befinden sich nur ca 800 m² im Bauperimeter. Dank einer kleinen ehemaligen Gemeindepazelle konnte der Bauträger schlussendlich einen satten Gewinn einfahren. Die DP möchte die Entwicklung auf dem Wohnungsmarkt nicht behindern, ist aber der Meinung, dass die kommunalen Grundstücke zum Marktpreis gehandelt werden sollten. Das ist gutes Management zum Wohle aller.

Terrains chers pour peu d'argent

Ces dernières années, de petites parcelles de terrain ont été vendues par la commune. Le prix de vente était bien inférieur au prix habituel du marché. Le DP Niederanven avait proposé de mandater un expert pour évaluer ces parcelles. Cette proposition acceptée par la majorité est cependant tronquée car ces expertises semblent s'appuyer sur les suggestions du Conseil Echevinal.

L'accès direct de la propriété à la voie publique est imposé par le règlement des bâtisses

Explications :

Le règlement des bâtisses stipule qu'un terrain constructible doit avoir un accès direct à la voie publique, faute de quoi aucune autorisation de bâtir ne peut être accordée. S'il existe une autre parcelle entre la parcelle faisant l'objet d'une demande de permis de bâtir et la route, le promoteur doit acheter cette seconde parcelle, condition pour que le permis de construire soit accordé. Ce point de règlement est valable également si la Commune est propriétaire de toute bande de terrain intéressant un promoteur ou un particulier.

*Il y a deux ans, de telles parcelles étaient encore vendues à **12 500 € l'are**, ce que contestait le DP. En raison du débat provoqué par les conseillers DP, le prix a été porté à **28 000 €/are**. Cela représente environ 20 à 25 % de la valeur réelle et actuelle du marché.*

Les avantages pour le développeur sont évidents :

- *Le terrain à bâtir devient un terrain à bâtir.*
- *La propriété prend de la valeur.*
- *Le promoteur peut construire plus près de la route (généralement à 6 mètres de la route).*
- *En fonction de la profondeur de la parcelle, il peut étendre la profondeur de la maison.*

*Récemment, une telle parcelle a été achetée à la commune par un promoteur pour **12 500 €/Ar**. Le promoteur a ensuite vendu la totalité du terrain pour **1 400 000 €**. Il s'agissait d'un grand terrain, mais seuls 800 m² environ se trouvaient dans le périmètre de construction. Grâce à une petite parcelle, le promoteur a finalement pu réaliser un bénéfice important. Le DP ne souhaite pas nuire au développement du parc immobilier, mais estime que le terrain communal doit être traité et vendu au prix du marché. C'est une gestion en bon père de famille dans l'intérêt de tous.*

Betreute Werkstatt in Ernster.



Im Oktober 2018 entschied der Gemeinderat, einen Hof in Ernster zu kaufen um ein soziales Werk unterzubringen.

2 ½ Jahre später hat der Gemeinderat am 25.06. die Ligue HMC als Betreiber gewählt. Der Hof wird nun zu einer Werkstatt für Menschen mit mentalem und intellektuellem Defizit. Auf dem Hof werden Gemüse und Früchten angebaut um dies mit anderen Produkten u.a. im Hofladen an den Mann/Frau zu bringen. Eine Zusammenarbeit mit „Maison relais“, Schulen und Altenheimen ist auch angedacht. Kleintiere werden im Hof ihr Zuhause finden. Ein kleines Bistrot rundet das Ganze ab und wird eine Bereicherung für die kleinste Ortschaft in der Gemeinde Niederanven sein.

Einen Wermutstropfen hat das Ganze, denn es wird wohl noch weitere 3 Jahre dauern, bis diese Struktur Ihre Arbeit aufnehmen kann. Die Vielzahl der Ministerien, die hier impliziert sind, beschleunigen die Prozeduren sicherlich nicht. Auch muss der Hof umgebaut und ein zusätzliches Gebäude gebaut werden. Vom Kauf des Hofes bis zum Einzug somit >6 Jahre, wobei die Warteliste der Antragsteller beträchtlich lang ist.

Die Struktur wird 8-10 Menschen beherbergen und tagsüber sollen bis zu 30 Menschen an diesem Ort arbeiten.

Atelier protégé à Ernster.

En octobre 2018, le Conseil Communal a acquis une ferme à Ernster pour développer une œuvre sociale.

Deux ans et demi plus tard, le 25/06, le Conseil a choisi la Ligue HMC comme opérateur. La ferme sera un atelier pour personnes handicapées. Les légumes et les fruits cultivés à la ferme, ainsi que d'autres produits, seront proposés à la vente dans le magasin de la ferme. Une coopération avec la "Maison relais", les écoles et les maisons de retraite est également prévue. De petits animaux trouveront un foyer dans la ferme. Un bistrot viendra compléter l'ensemble. Le projet est un enrichissement culturel pour Ernster, le plus petit village de la Commune.

Petit inconvénient, il faudra 3 années pour démarrer cette structure. Le nombre important de Ministères impliqués ralentit les procédures. La ferme sera rénovée, un bâtiment supplémentaire sera construit. Six années s'écouleront entre l'achat et l'eménagement, avec une liste d'attente considérablement longue de candidats.

La structure abritera 8 à 10 personnes en nuitées. En journée, jusqu'à 30 personnes travailleront sur place.

Aufruf

Ab jetzt haben Sie, lieber Einwohner der Gemeinde, die Möglichkeit uns eventuelle Probleme oder Vorschläge mitzuteilen, die die Allgemeinheit betreffen könnten, entweder mit Angabe Ihres Namens, oder auch anonym. Wir werden uns bemühen, im Rahmen unserer Möglichkeiten, Lösungen herbeizuführen. Sie brauchen nur das Formular

"Ihre Sorgen, unsere Sorgen
auf "nidderaanwen.dp.lu" auszufüllen.

Invitation

Chères concitoyennes, chers concitoyens, vous avez dorénavant la possibilité d'informer le DP Niederanven à propos de problèmes qui concerneraient le grand public, soit en votre nom, soit de manière anonyme. Nous ferons tout notre possible pour trouver des solutions. Il vous suffit de remplir le formulaire

« Vos soucis, nos soucis »
sur le site "nidderaanwen.dp.lu".